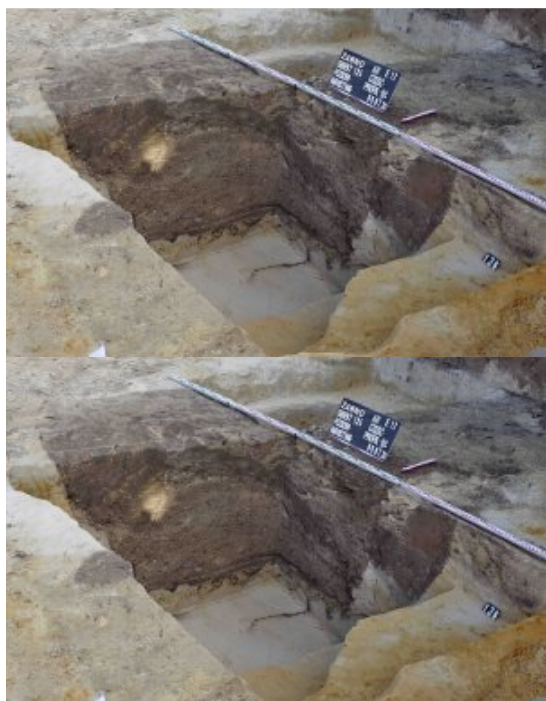


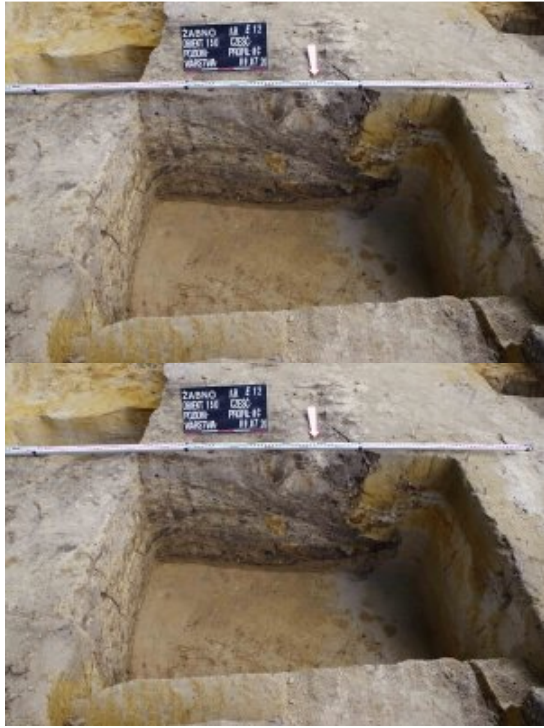
Instytut Pamięci Narodowej - Rzeszów

<https://rzeszow.ipn.gov.pl/pl8/aktualnosci/102807,Badania-archeologiczne-na-terenie-obozu-dla-osob-aresztowanych-przez-NKWD-w-Zabn.html>
2020-09-22, 13:36

Badania archeologiczne na terenie obozu dla osób aresztowanych przez NKWD w Żabnie nad Sanem







W wyniku prowadzonych od połowy czerwca badań archeologicznych na posesji, na której wg relacji mieszkańców znajdowało się miejsce przetrzymywania osób aresztowanych przez NKWD w miejscowości Żabno, gmina Radomyśl nas Sanem, woj. podkarpackie, ujawniono pozostałości ziemianek, w których przetrzymywani byli więźniowie tego aresztu.

Na dnie ziemianek ujawniono dotąd nieliczne przedmioty pozostawione przez więźniów. Są wśród nich polskie, przedwojenne guziki wojskowe z orłem w koronie. Na terenie byłego obozu ujawniono łuski i pociski broni palnej, w tym części amunicji sowieckiej systemu Tokariewa kalibru 7,62, która była używana m.in. podczas egzekucji więźniów NKWD w Lesie Turzańskim. Ciekawostką stanowi ujawnienie depozytu w postaci skórzanego portfela zawierającego trzy sztuki obrączek. Podczas badań odkryto także pozostałości zagrody chłopskiej, datowanej wstępnie na XVII-XVIII w.

Obóz w Żabnie funkcjonował prawdopodobnie od października 1944 do pierwszej dekady stycznia 1945 roku. Stanowił punkt przyjęć dla aresztowanych na terenie przyfrontowym podlegający Obozowi nr 49 (którego siedziba w tym czasie znajdowała się w Przemyślu a następnie w Brzeźnicy koło Dębicy). Zatrzymani przez NKWD i Armię Czerwoną podlegali osadzeniu przez Wojenny Trybunał I Frontu Ukraińskiego już w czasie osadzenia ich w punkcie przyjęć. Podczas śledztw stosowano brutalne metody, aresztowanych bito i głodzono. Skazanych na śmierć mordowano w pobliskim lesie lub na terenie pastwisk nad Sanem. Skazani na pobyt w łagrach trafiali do obozu przesyłowego w Przemyślu lub do karnego batalionu Armii Czerwonej, formowanego w pobliskiej Lipie. Wśród aresztowanych byli żołnierze Armii czerwonej, którzy popełnili wykroczenia kryminalne lub polityczne, obywatele ZSRR służący w niemieckich formacjach zbrojnych, prawdopodobnie także niemieccy jeńcy. Znaczną część więźniów stanowili Polacy, żołnierze formacji Polskiego Państwa Podziemnego lub mieszkańcy okolicznych wsi, którzy z różnych powodów narazili się sowietom. Ocenia się, że spośród więźniów tego obozu zamordowanych mogło zostać nawet 200 osób.

Podobne obozy funkcjonowały m.in. w Byszówce, Baranowie Sandomierskim, Turbii, Brandwicy, Lipie, Jastkowicach, Trzebusce koło Sokołowa Małopolskiego, i Rudniku nad Sanem (obóz zbiorczy). Do tej pory badany archeologicznie był tylko obóz w Trzebusce, którego więźniowie i załoga zostali w październiku 1944 r. przeniesieni do Żabna. Badania potwierwiają prawdopodobnie do końca przyszłego tygodnia.

Badania archeologiczne realizuje Pracownia Badań Archeologicznych Mirosław Mazurek na zlecenie Pionu Poszukiwań i Identyfikacji IPN Oddział w Rzeszowie.

Fot. Bogusław Kleszczyński